



LA FORCE DU MICROCRÉDIT AU  
SERVICE DES ENTREPRENEURS

---

# RAPPORT

## ANNUEL 2017-2018

Cercles d'emprunt de Charlevoix  
1<sup>er</sup> avril 2017 au 31 mars 2018

# Mot du président

Une autre année de terminée !

Je vous présente ici mon quatrième mot du président et le 19<sup>e</sup> pour les Cercles d'emprunt de Charlevoix.

Encore une fois, ce fut une année mouvementée, mais l'organisme garde le cap sur sa mission et a pris les moyens nécessaires afin de stabiliser sa situation et poursuivre son développement.

Sur le plan des ressources humaines, Martin Vallières nous a quitté en mai 2017 et une nouvelle coordonnatrice est entrée en fonction en août. Toutefois, cette dernière est en congé de maladie depuis avril 2018.

Au niveau opérationnel, ce rapport termine la dernière année de l'entente entre Microentreprendre et le MESI. Une nouvelle entente 2018-2022 est sur le point d'être signée, ce qui stabilisera notre financement et nous permettra de planifier le déploiement des services à plus long terme.

Afin de nous conformer au nouveau modèle d'affaires du Microcrédit entrepreneurial au Québec, nous sommes sur le point de compléter la transition de la formule Cercle d'emprunt à la formule Fonds de microcrédit. Notre nouvelle appellation sera « Microcrédit Charlevoix » dès cette année.

Les résultats obtenus cette année sont satisfaisant, bien qu'inférieurs à ceux de l'année précédente. Le plein emploi ainsi que tous les éléments présentés précédemment ne sont pas étrangers à cette légère baisse. Notons que sur une période de 3 ans, le poste à la coordination a été inoccupé pendant 18 mois. Bien que la coordination par intérim ait été assurée à l'interne par Mylène Armstrong, avec une petite équipe de 2 personnes, cela a un impact certain.

Au plan de la gouvernance, le conseil d'administration est resté stable et a abordé au mieux les enjeux qui se sont présentés en cours d'année. Constatant l'instabilité et souhaitant la pérennité de l'organisme, une planification stratégique a été amorcée. Nous sommes supportés par une ressource externe qui portera un œil objectif à la démarche. Les résultats devraient être présentés au début de l'automne 2018.

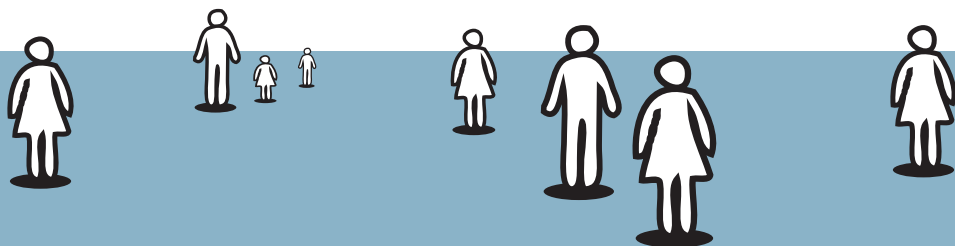
La nouvelle entente avec le MESI bonifie notre financement de manière à augmenter les moyens à notre disposition pour déployer l'offre de service du Microcrédit sur le territoire. C'est pourquoi un nouveau conseiller en entrepreneurial a été embauché et entrera en fonction à la fin août. Son port d'attache sera situé à notre bureau dans la MRC de Charlevoix-Est.

Au cours de cette année, nous avons su maintenir et améliorer nos partenariats avec le milieu, ce qui nous offre un ancrage essentiel pour notre développement et le succès des entrepreneurs que nous accompagnons. Nous remercions tous nos partenaires de leur confiance.

Enfin, je termine en remerciant tous les membres du conseil d'administration pour leur dévouement et leur disponibilité. Je ne peux oublier non plus l'excellent travail effectué par Mylène Armstrong qui tient le fort avec un engagement dont nous lui sommes reconnaissants.



Gilles Fournier,  
président



# Notre raison d'être

## VISION

Les Cercles d'emprunt de Charlevoix accompagnent le génie entrepreneurial dans un environnement propice à la créativité, à l'échange et à l'éclosion de nouvelles entreprises axées sur l'économie solidaire et la communauté.

## MISSION

Les Cercles d'emprunt de Charlevoix permettent aux personnes ayant un revenu précaire d'avoir accès à du financement (à faible taux d'intérêt) et de l'accompagnement de proximité pour explorer, concrétiser ou développer un projet d'entreprise.

## VALEURS

Ouverture, Chaleur, Convivialité, Accessibilité, Valorisation, Partage

## Depuis 1998, les Cercles c'est:

**2** ressources humaines à temps plein

**264 555 \$** prêtés

**490** personnes accompagnées

**76** prêts accordés

**100 %** taux de remboursement

**7** administrateurs

**49** cercles démarrés

**125 000 \$** en capitalisation

Fonds de Charlevoix - depuis 1998

Fonds de l'Isle-aux-Coudres -

DEFI - depuis 2012

Fonds de la Côte-de-Beaupré -

En affaire avec les Cercles - depuis 2014

## NOS RÉSULTATS 2017-2018

**92** personnes accompagnées

**29** nouvelles personnes

**53** femmes et **39** hommes

**37** jeunes de 35 ans et moins

**3** nouveaux cercles

**90** heures d'ateliers de groupe

**415** heures d'accompagnement individuel

**7** prêts émis pour un montant total de **34 555 \$**

## RÉPARTITION TERRITORIALE DE LA CLIENTÈLE

MRC de Charlevoix - Est : 15 clients

MRC de Charlevoix : 36 clients

MRC de la Côte-de-Beaupré : 41 clients

Pour soutenir des projets  
parfois modestes  
mais toujours porteurs d'avenir !



# Les emprunteurs 2017-2018

## Joël Marcoux

ProBac Charlevoix  
La Malbaie

5000 \$  
Créa Cercle  
2<sup>e</sup> prêt

ProBac offre des services écologiques de nettoyage et de désinfection de bacs roulants verts, bleus et bruns résidentiels et commerciaux (poubelles, recyclage et compost). À l'aide d'une remorque équipée d'un système de récupération, de filtration d'eau et d'une laveuse à haute pression, ProBac effectue le nettoyage, la désinfection et la réparation de bac roulant dans les MRC de Charlevoix-Est et de Charlevoix.



## Charles Miller

Eastern Alliance Production  
Baie-Saint-Paul

4555 \$  
Cercle à Skou  
2<sup>e</sup> prêt

Eastern Alliance a vu le jour en 2013. C'est une maison de production réunissant plusieurs services : production/gestion d'événements, booking de groupes musicaux et communication. Charles est connu dans le milieu comme une référence dans les réseaux sociaux. Depuis les débuts, il s'occupe de la communication du Festival, ce qui lui offre une très belle visibilité. Comme pour son premier prêt en 2015, ce deuxième prêt lui permettra d'acquérir de l'équipement de pointe pour toujours mieux servir sa clientèle.



## Nancy Gallant

SOS Bien-être canin  
Boischatel

5000 \$  
Cercle des 3 fonceurs  
En affaires avec les Cercles  
1<sup>er</sup> prêt

SOS Bien-être canin fait découvrir aux gens les méthodes positives d'éducation canine et de changement des comportements canins indésirables, afin de leur permettre ainsi qu'aux chiens, de vivre dans le respect et l'harmonie. Forte d'une formation toujours renouvelée et d'une passion débordante, Nancy offre coaching en éducation et comportement canin, service de consultation, cours privés et en groupe, activités destinées aux enfants, camps de jour, activité de socialisation pour les chiens, promenades canines, capsules web et conférences.



## Catherine Larouche

Mousse Café,  
coopérative de solidarité  
Baie-Saint-Paul

5000 \$  
1<sup>er</sup> prêt



## Gabrielle Cadieux-Gagnon

Mousse Café,  
coopérative de solidarité  
Baie-Saint-Paul

5000 \$  
1<sup>er</sup> prêt

Le Mousse Café, coopérative de solidarité, naît de la fusion entre cinq jeunes entrepreneurs qui souhaitent dynamiser Baie-Saint-Paul. C'est un lieu de rencontre incontournable : des menus simples et alléchants, des jeux pour petits et grands, des ateliers d'art et une boutique. On y offre des produits et services à l'image des familles de Charlevoix, de tous les âges, en quête d'un lieu d'échange, de créativité et de divertissement désirant participer à des ateliers et activités ponctuelles variées.

## Pascale Perron

La Fabrique de L'Isle  
Isle-aux-Coudres

5000 \$  
Prêt direct DÉFI  
1<sup>er</sup> prêt



## Carol-Ann Pedneault

La Fabrique de L'Isle  
Isle-aux-Coudres

5000 \$  
Tempête du Cercle  
2<sup>e</sup> prêt

Un ancien presbytère lumineux, sur une petite île qu'on aime habiter, découvrir, visiter ... situé stratégiquement au cœur du village, juste en haut de la côte du traversier. Sauvé in extremis de la démolition, ce joyau patrimonial abritera désormais La Fabrique de l'Isle, un café/boutique/galerie où l'on fabrique de belles et bonnes choses. Des traditions actualisées et rafraîchies, autant côté bouffe que métiers d'art, qui alimentent l'appartenance pour le patrimoine insulaire. Une place où l'on fabrique aussi de beaux moments. Et surtout, où on les partage.

# Les cercles de l'année



Composés de promoteurs motivés, ces cercles se caractérisent par la créativité partagée, par l'envie d'explorer de nouvelles avenues et par le désir d'exploiter des talents réels en entrepreneuriat. En tout, ce sont 21 nouvelles personnes qui ont échangé sur leurs projets de pâtisserie fine, design graphique, poterie, boutique de souvenirs, entreprise de construction et rénovation, services d'optimisation, pose de pare-pierre et vitre teintée, soins podologiques, services administratifs et comptables, centre de soins, activités sportives, entretien résidentiel et commercial, énergie verte et éclairage éco-énergétique, design de meubles et découpe numérique, organisation d'événements sportifs, location de véhicules récréatifs, entretien et services à domicile, gestion de communautés web, biscuiterie et maison d'édition.

Bienvenue à vous tous sur le marché de l'entrepreneuriat de Charlevoix et de la Côte-de-Beaupré !

Les principaux participants des 3 nouveaux Cercles – 21 participants – 2017-2018

## CHARLEVOIX



Cercle 3D



Demi-Cercle

## CÔTE-DE-BEAUPRÉ



Cercle des Bisons de la Côte

## « Le plan d'affaires ça sert à quoi ? »

selon les participant du Demi-Cercle



**#1 Valider la viabilité**

**#2 Démontrer comment on va faire du \$\$\$ de manière RÉALISTE**

« Se présenter »

« Se structurer »

« Établir des objectifs »

« Donner crédibilité au projet »

« Fixer l'échéancier »

« Approfondir tous les aspects »

« Se poser les bonnes questions »

« Cibler sa clientèle »

« Établir des stratégies »

# Aux Cercles d'emprunt,

nous croyons que chaque projet vaut la peine d'être exploré. Nous accordons ainsi une grande importance à la préparation de la personne et à la planification de ses affaires.

En ce sens, nous proposons une formule souple et adaptée qui comprend 3 phases pour bien développer son projet. Vers la fin de la démarche, les entrepreneurs qui le désirent auront accès au microcrédit et/ou seront accompagnés pour poursuivre leur projet au rythme de leurs aspirations !

## Phase 1 - Démarche individuelle

- Axée sur la personne qui porte un projet
- Nos compétences, nos intérêts et nos qualités entrepreneuriales
- Rencontres individualisées et adaptées à chacun

## Phase 2 - Démarche collective

- Ateliers de formation en groupe
- Orientée vers les échanges et l'apprentissage par les pairs
- Réseautage et planification des affaires

## Phase 3 - Accompagnement personnalisé

- Encadrement soutenu
- Microcrédit

## Pour moi les Cercles c'est :

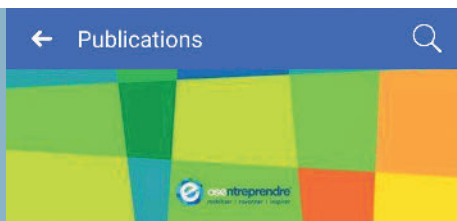
« Un lieu pour apprendre, découvrir et s'amuser »

« Un bon point de départ pour évaluer la faisabilité et la réaliser de l'entreprise »

« Convivial et intéressant. J'ai aimé parler des projets des autres et les informations reçues étaient bien utiles. Merci ! »

« Un accompagnement sur mesure qui nous laisse le temps d'avancer dans notre projet entre chaque rencontre et atelier. Une aide précieuse ! »

« Une aide de démarrage d'entreprise très précieuse dans les petites localités »



J'aime Commenter Partager

176 personnes ont vu cette publication >

Booster la publication

CÉAFP de Charlevoix et 12 autres personnes



**Carol-anne Pedneault**  
Merci le Cercles d'emprunt de Charlevoix! Vous êtes précieux pour le rayonnement de notre belle région et de nos projets !

1 h J'aime Répondre Message



**SOS Bien-Être Canin**  
Wow! Merci beaucoup pour tout le soutien et la confiance 😊

2 h J'aime Répondre



Pour soutenir des projets parfois modestes mais toujours porteurs d'avenir !

Les Cercles d'emprunt de Charlevoix desservent les MRC de Charlevoix-Est et de Charlevoix depuis 1998. Des services spécifiques à l'Isle-aux-Coudres ont été développés en 2012 et le territoire couvert inclut la MRC Côte-de-Beaupré depuis le début de l'année 2014.



Développement  
Entrepreneurial par  
le Fonds insulaire



## Isle-aux-Coudres

Cette année, une personne a bénéficié du Fonds DEFi, ce qui porte à 5 le nombre de personnes ayant été accompagnées en cours d'année. Les promoteurs insulaires usent de créativité pour diversifier les produits et services offerts à l'Isle-aux-Coudres et nous les supportons dans leurs actions en leur permettant de financer leurs activités professionnelles avec le DEFi, mis exclusivement à leur disposition.

## Côte-de-Beaupré

Au courant de l'année 2017-2018, 41 personnes auront été accompagnées à l'intérieur de deux Cercles différents et l'organisation aura investi dans un projet porteur. Plusieurs autres projets sont également très prometteurs ! La reconduction de l'entente avec Développement Côte-de-Beaupré pour l'année 2018 permettra à d'autres entrepreneurs de développer leurs projets.



## Défi OSEntreprendre 2017, lauréats locaux

### Charlevoix



Marie-Chantal St-Pierre et Alexandre Nadeau, Les Thés de Charlevoix  
Marie-Ève Chaumond, La Base  
Claude Mathieu, Créations Excel Cèdre  
Steve Therrien, Avant de s'envoler

### Côte-de-Beaupré



Iann Lachance, Optimatex Solutions avec Isabelle Tremblay et Bernard Paré de Développement Côte-de-Beaupré

Thomas Thibault et Charles L. Bilodeau, Aqua Ingenium avec Isabelle Tremblay de Développement Côte-de-Beaupré

## Gala Charlevoix Reconnaît



Mousse Café, coopérative de solidarité lauréat dans les catégories L'Accueillant et L'Entrepreneur (crédit : Chambre de commerce de Charlevoix)

## Gala Reconnaissance de la Côte-de-Beaupré, volet création d'entreprise



Iann Lachance, d'Optimatex Solutions avec Martin Leclerc Caisse Desjardins de la Côte-de-Beaupré et Sébastien Girard de Desjardins entreprises Québec-Capitale (crédit : Manon Dumas)



Charles L. Bilodeau et Thomas Thibault d'Aqua Ingenium avec Caroline Simard, députée provinciale (crédit : Manon Dumas)



Jean-Baptiste Levêque de Catalyse Film avec Mylène Armstrong des Cercles d'emprunt de Charlevoix et Isabelle Tremblay de Développement Côte de Beupré (crédit : Manon Dumas)

# Les événements marquants



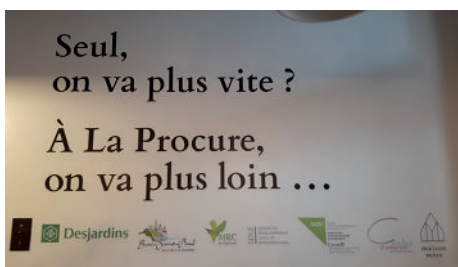
5 à Cercles de Charlevoix à La Procure avec Graça Fernandes, David Nadeau et Annick Lévesque



5 à Cercles de la Côte-de-Beaupré avec Danny Gagné



Déménagement du bureau de Clermont vers les nouveaux locaux à la MRC de Charlevoix-Est



Partenaire dans la création de La Procure, espace de cotravail à Maison Mère



Repas de Noël avec les administrateurs



Salon Carrefour Affaires de la Chambre de commerce de Charlevoix avec Sébastien Gauthier et Monique Lefebvre du cours Lancement d'entreprise

## MICROCRÉDIT DESJARDINS AUX ENTREPRISES

Un outil concret d'appui à la création d'emplois durables et au développement des communautés locales



Renouvellement de l'entente avec Microcrédit Desjardins aux Entreprises pour 2018-2020. 30 000 \$ en prêt sans intérêt dans nos fonds de capitalisation et près de 40 000 \$ en contribution pour les opérations.

# Nos engagements



En cours d'année, nous nous investissons à promouvoir notre organisme et nos actions sur le terrain et à participer activement à des événements ou rencontres. Notre engagement et notre ancrage dans la communauté deviennent des sources d'informations et des compléments au développement que nous partageons avec notre clientèle d'entrepreneurs en devenir. **Nous vous présentons ici l'essentiel de nos engagements.**

- Comité local CJS – Coopérative jeunesse de service
- Place aux jeunes Charlevoix
- Activités du GPS – Groupe des professionnels stratégiques
- Chambre de commerce de Charlevoix
- Défi OSEntreprendre
- Membre TV-CO
- Chantier de l'économie sociale
- La Procure, espace de cotravail à Maison Mère
- Programme Soutien aux Travailleurs Autonomes
- Démarche DSI – Développement Social Intégré
- Centre des Femmes de Charlevoix
- Centre-Femmes aux Plurielles
- ASP Lancement d'une entreprise

# Nos partenaires

Un merci tout particulier à tous nos partenaires. Ensemble, continuons d'agir comme levier pour le développement économique de notre région.

Économie,  
Innovation  
et Exportations

Québec



Caisse Desjardins de Charlevoix-Est | Caisse Desjardins du Fleuve et des Montagnes (Charlevoix)  
Caisse populaire Desjardins de l'Île-aux-Coudres | Caisse Desjardins de la Côte-de-Beaupré



MISSION DÉVELOPPEMENT  
CHARLEVOIX



# Notre équipe



Président  
**Gilles Fournier**, citoyen



Coordonnatrice  
**Maryse Mayrand**



Agente d'accompagnement  
et développement  
**Mylène Armstrong**

## Secrétaire-Trésorier

**Patrice Desgagnés**, Vergers Pedneault

## Administratrices et administrateurs

**Nancy Chabot**, Service de développement local et entrepreneurial de la MRC de Charlevoix

**Pascale Tremblay**, Emploi-Québec

**Nadine Bouchard**, Desjardins Entreprises Charlevoix

**Constantino Duclos**, Carrefour jeunesse emploi Charlevoix - Côte-de-Beaupré

**Nancy Tremblay**, Mission développement Charlevoix, MRC de Charlevoix-Est

## Coordonnées des Cercles d'emprunt de Charlevoix

### Bureau de Baie-Saint-Paul

6 rue St-Jean-Baptiste, local 102  
Baie-Saint-Paul, G3Z 1L7

### Bureau de Clermont

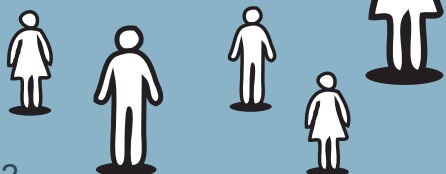
6 rue Desbiens,  
Clermont, G4A 1B9

### Bureau de Beaupré

30 Ste-Marguerite  
Beaupré, G0A 1E0

418 435- 2639 # 6909

[info@cerclesdempruntdecharlevoix.org](mailto:info@cerclesdempruntdecharlevoix.org)



FIÈRE DE  
SOUTENIR LES  
INITIATIVES  
DE CHEZ NOUS!

**CAROLINE SIMARD**


Députée de Charlevoix-Côte-de-Beaupré  
Adjointe parlementaire de la ministre du Tourisme

### Bureau de Boischatel

111-20, Côte de l'Église, Boischatel (Québec) G0A 1H0  
Téléphone: 418 822-3115

### Bureau de Baie-Saint-Paul

201-11, rue Saint-Jean-Baptiste, Baie-Saint-Paul (Québec) G3Z 1M1  
Téléphone: 418 435-0395

 [caroline.simard.chcb@assnat.qc.ca](mailto:caroline.simard.chcb@assnat.qc.ca)

 [www.facebook.com/CarolineSimard.assnat](https://www.facebook.com/CarolineSimard.assnat)

 [www.twitter.com/CarolineSimard\\_](https://www.twitter.com/CarolineSimard_)

  
**ASSEMBLÉE NATIONALE**  
QUÉBEC  
*Place aux citoyens*